

MACS

Musée des Arts Contemporains
Grand-Hornu

Lionel Estève *Les Saisons*

DOSSIER DE PRESSE



Sommaire

EXPOSITION 5

INTERVIEW DE LIONEL ESTÈVE 12

CATALOGUE 17

AGENDA DES ACTIVITÉS 18

INFORMATIONS PRATIQUES 20



Personne debout, 2021



Photo : Keizo Kioku. Courtesy Perrotin.

Lionel Estève est né en 1967 à Lyon (France). Il a étudié à l'École Nationale Supérieure des Beaux-Arts de Lyon ainsi qu'à l'Université Libre de Bruxelles. Il s'est installé à Bruxelles il y a plus de trente ans. Son œuvre est habitée par le souvenir de nombreux lieux. En 2020, il a publié son premier ouvrage en tant qu'écrivain, intitulé « Mourir ». Il a participé à de nombreuses expositions en Europe et dans le monde. Son travail fait partie des collections de plusieurs institutions (parmi lesquelles le Centre Pompidou et le CNAP à Paris, le FRAC Bretagne à Rennes, le MoMA à New York, le Musée d'Ixelles à Bruxelles).

Exposition

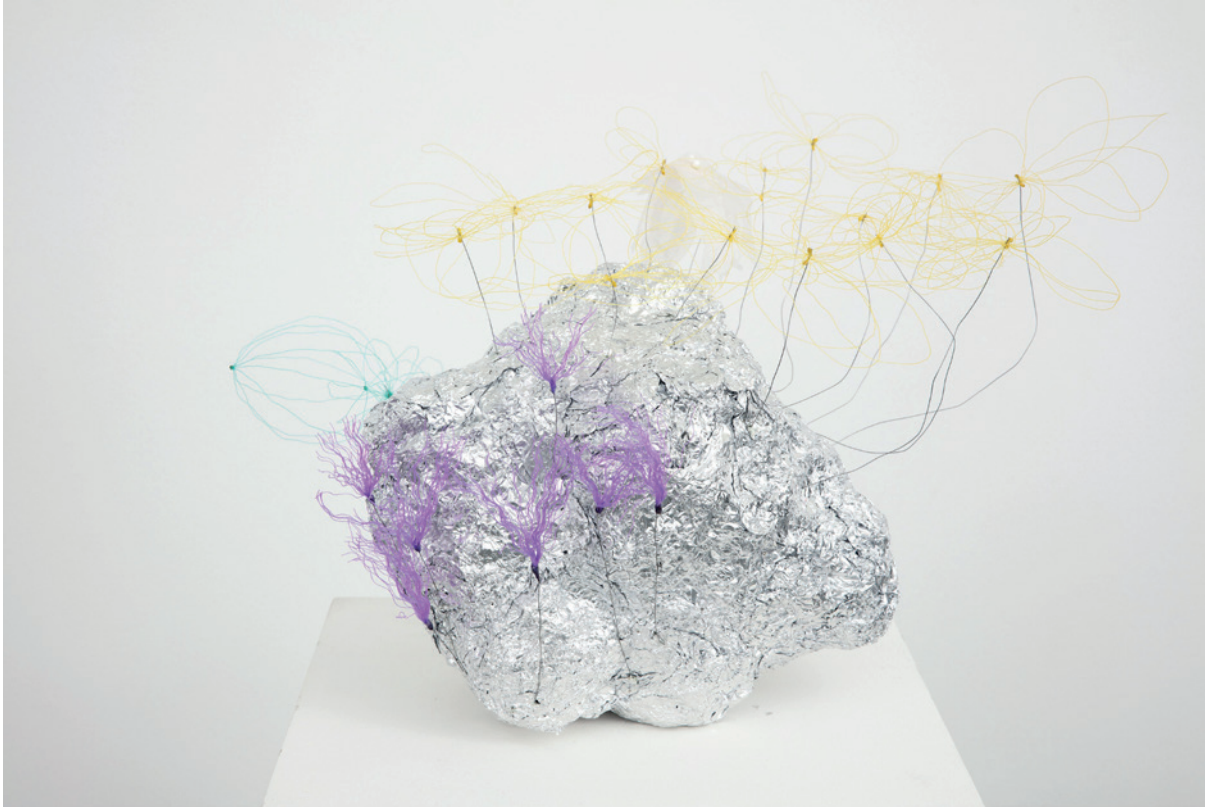
Lionel Estève. Les Saisons

12.11.23 > 17.03.24

Minutieuse et subtile dans sa pratique, colorée et légère dans sa forme, la sculpture de Lionel Estève est aussi remarquable par son habilité à répondre intuitivement à la contrainte des lieux d'exposition en termes de morphologie, de lumière ou encore d'atmosphère. Du contraste entre les deux grandes salles du MACS qui offre à son intervention un cadre architectural spécifique, l'artiste déduit ce parcours articulé autour de plusieurs antagonismes : l'aride et l'humide, le chaud et le froid, le clair et l'obscur. Si le paysage naturel y est évoqué immédiatement par l'alternance des jours, des saisons ou des climats, c'est aussi pour en convoquer la dimension mentale et affective à travers le langage alchimique et formel des matériaux. Glanés lors de fugues bucoliques ou de flâneries urbaines, ce sont des pierres, des végétaux, des plastiques, des tulles et quantité de bricoles que l'artiste traite en atelier ou sur le lieu même de son exposition avec un soin dénotant le plaisir du travail manuel et la tendresse de certains gestes sculpturaux, comme broder autour de cailloux ou dorer des feuilles de plantes séchées. À la vue des milliers de fins câbles légèrement irisés, scellés en forme de goutte ou de larme et disposés all over aux murs, le visiteur pourra vivre, en ce sens, l'expérience d'une installation immersive, spécialement conçue par Lionel Estève pour le MACS, où l'émotion se joint à la perception, l'introspectif au monumental, l'éloge de la beauté au vagabondage poétique.



Flowers on Rock II, 2019



Flowers on Rock I, 2019





« Pour ce qui est de créer à la main, ce n'est pas un choix. Je pense les projets tout en les construisant. Le travail manuel permet certainement une autre réflexion, une implication différente. Peut-être que ce rapport manuel à la technique implique une sorte de créativité, ne serait-ce que par sa maladresse ? »

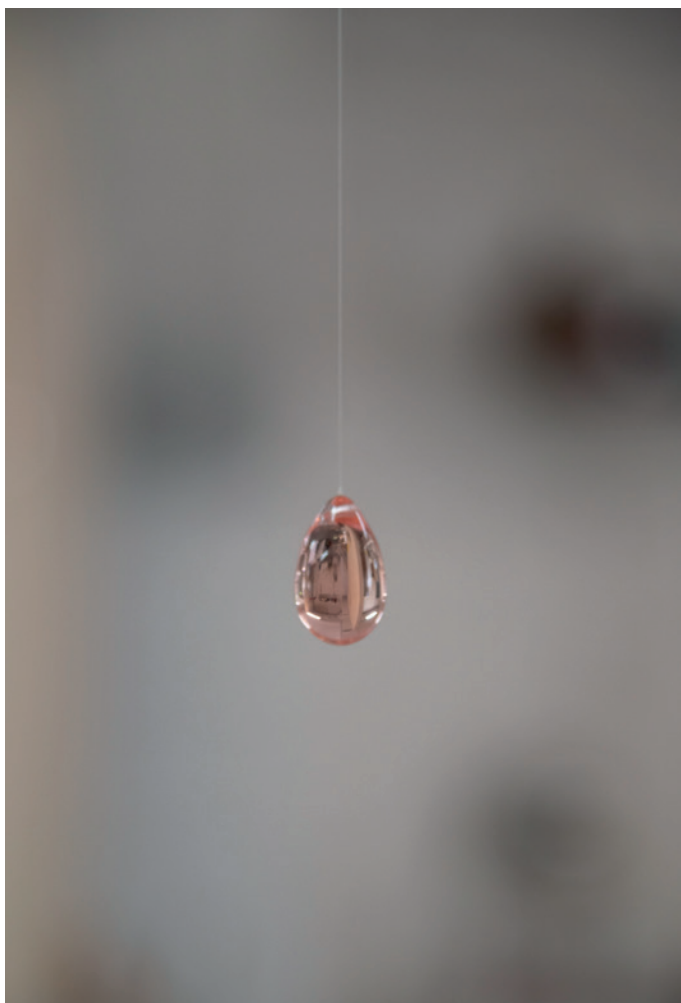
Lionel Estève

Untitled, 2020





Plume, 2015



Goutte, 2009



Jolie pluie, 2018-2023

Interview de Lionel Estève

1) Comment avez-vous abordé votre exposition au MACS et en quoi s'inscrit-elle dans la continuité de votre travail ?

Je n'ai jamais cherché à avoir une continuité dans mon travail. Je ne me suis jamais soucié ni de cohérence ni de fil conducteur, bien au contraire, souvent je me suis contredit ou je suis passé du coq à l'âne. J'ai presque toujours désiré penser mon travail projet par projet, considérer la prochaine exposition comme un cas à part, unique.

Je dois admettre que, depuis quelque temps, mes expositions peuvent se lire un peu comme des narrations, elles pourraient presque raconter quelque chose. C'est le cas avec l'exposition « Les Saisons ». J'aime beaucoup travailler, j'aime beaucoup produire, mais pour cette exposition très importante, avec deux immenses salles, il a fallu compléter par des œuvres existantes et trouver une sorte de logique, comme une justification. C'était vraiment intéressant de penser une exposition où s'entremêlaient des œuvres plus anciennes et de nouvelles productions.

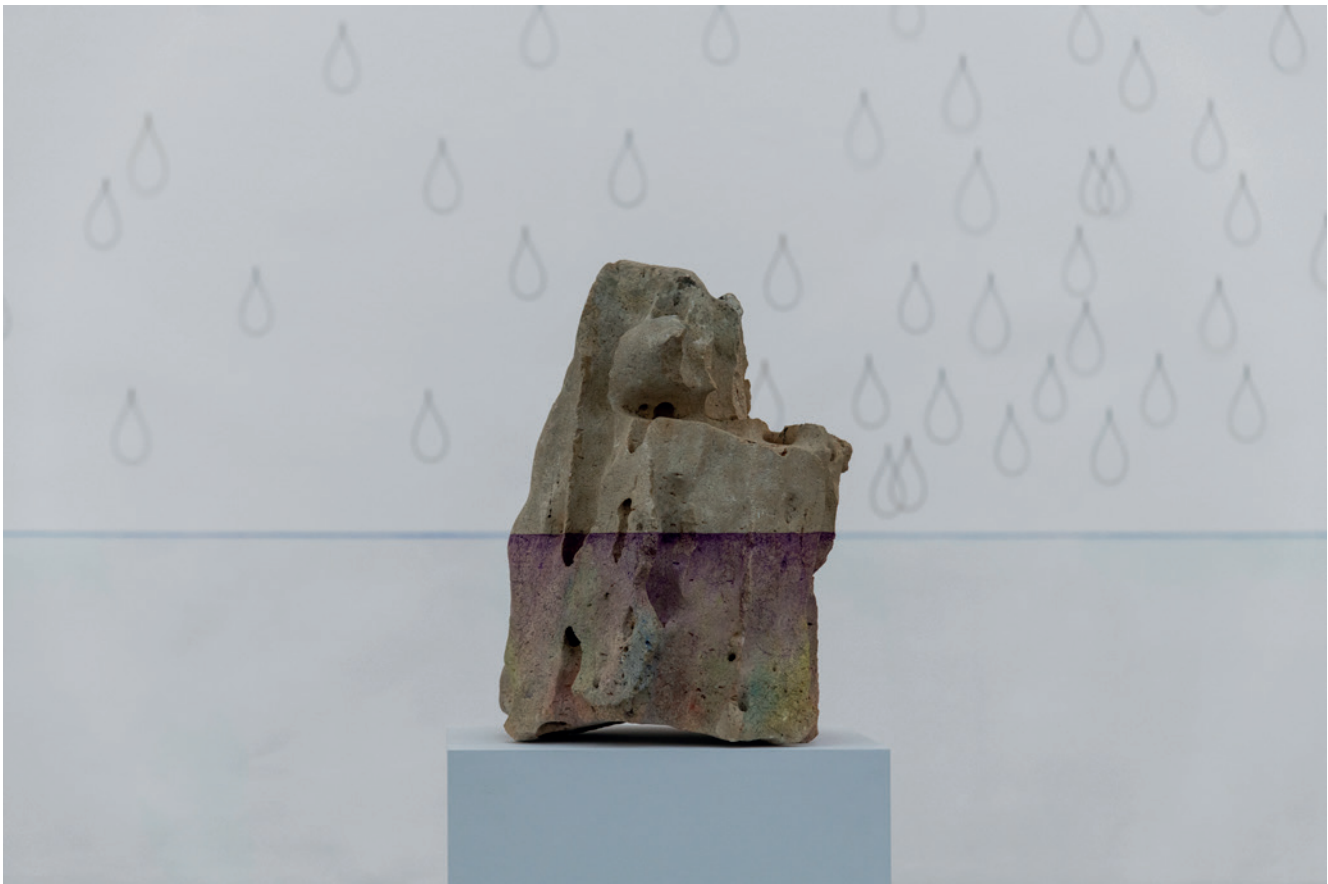
2) Le titre de l'exposition, « Les Saisons », sous-tend notre rapport à l'environnement et la façon dont celui-ci nous façonne. En quoi l'exposition aborde-t-elle notre rapport à la nature et à la fragilité de celle-ci ?

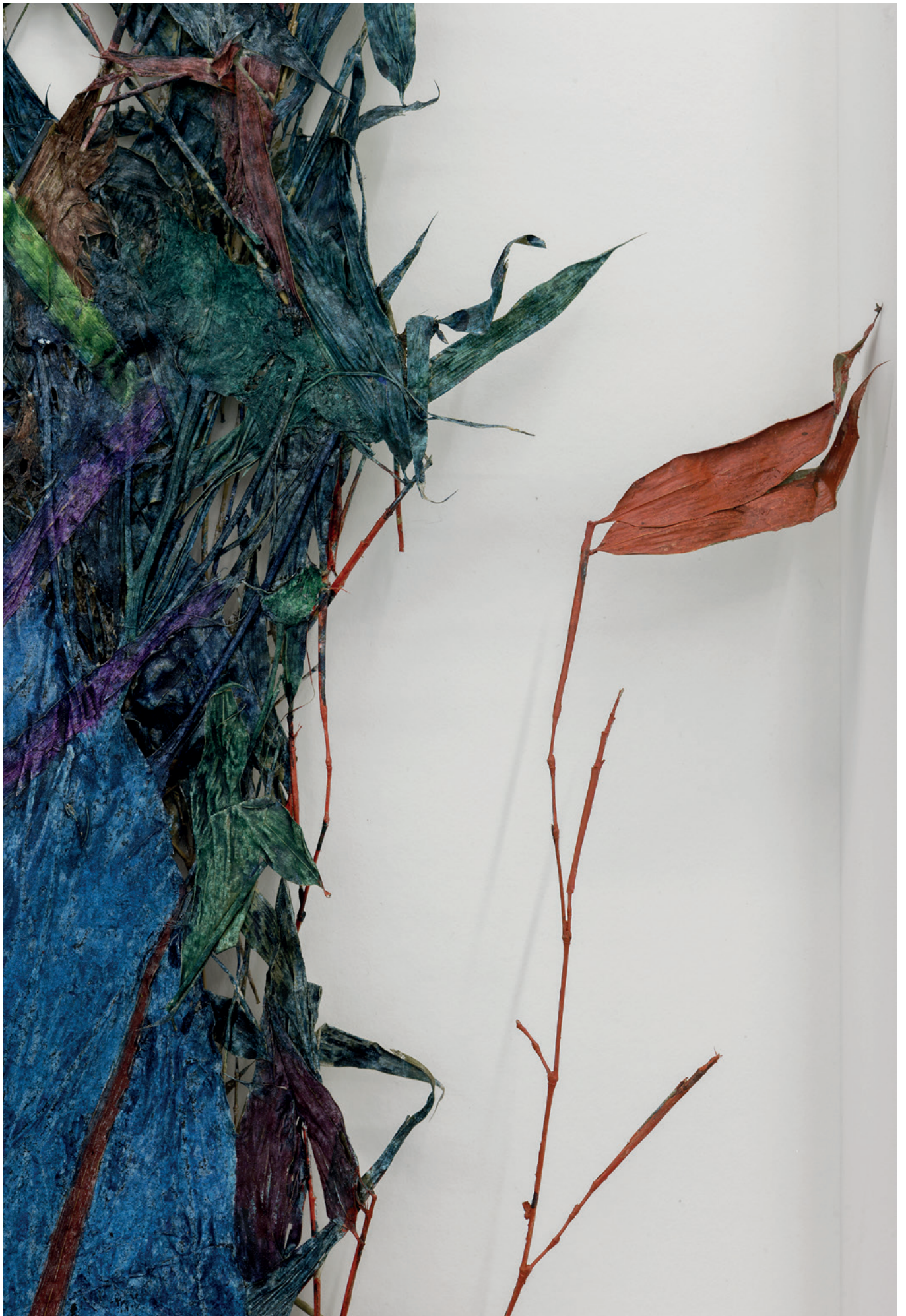
Venant du Sud de la France, je pense que j'ai été marqué, peut-être même traumatisé, par les conditions météorologiques en Belgique. Comme je le disais précédemment, il a fallu, pour penser cette exposition, se servir d'œuvres existantes et trouver ou inventer comme une logique à ces choix. Au fil des ans, on retrouve souvent dans mon travail des œuvres qui parlent de la pluie, du manque de lumière ou au contraire de l'été invisible, d'un splendide soleil fantasmé.

Plus que le rapport à la nature, c'est ici le rapport au paysage qui est en jeu, et plus particulièrement ce qu'il se passe dans l'œil quand la vision s'écarte, s'étire jusqu'à ce que tout le corps soit impliqué.

3) Vous définissez avant tout votre travail comme celui d'un sculpteur, bien qu'il soit diversifié dans ses formes. En quoi est-ce important de créer « à la main » ?

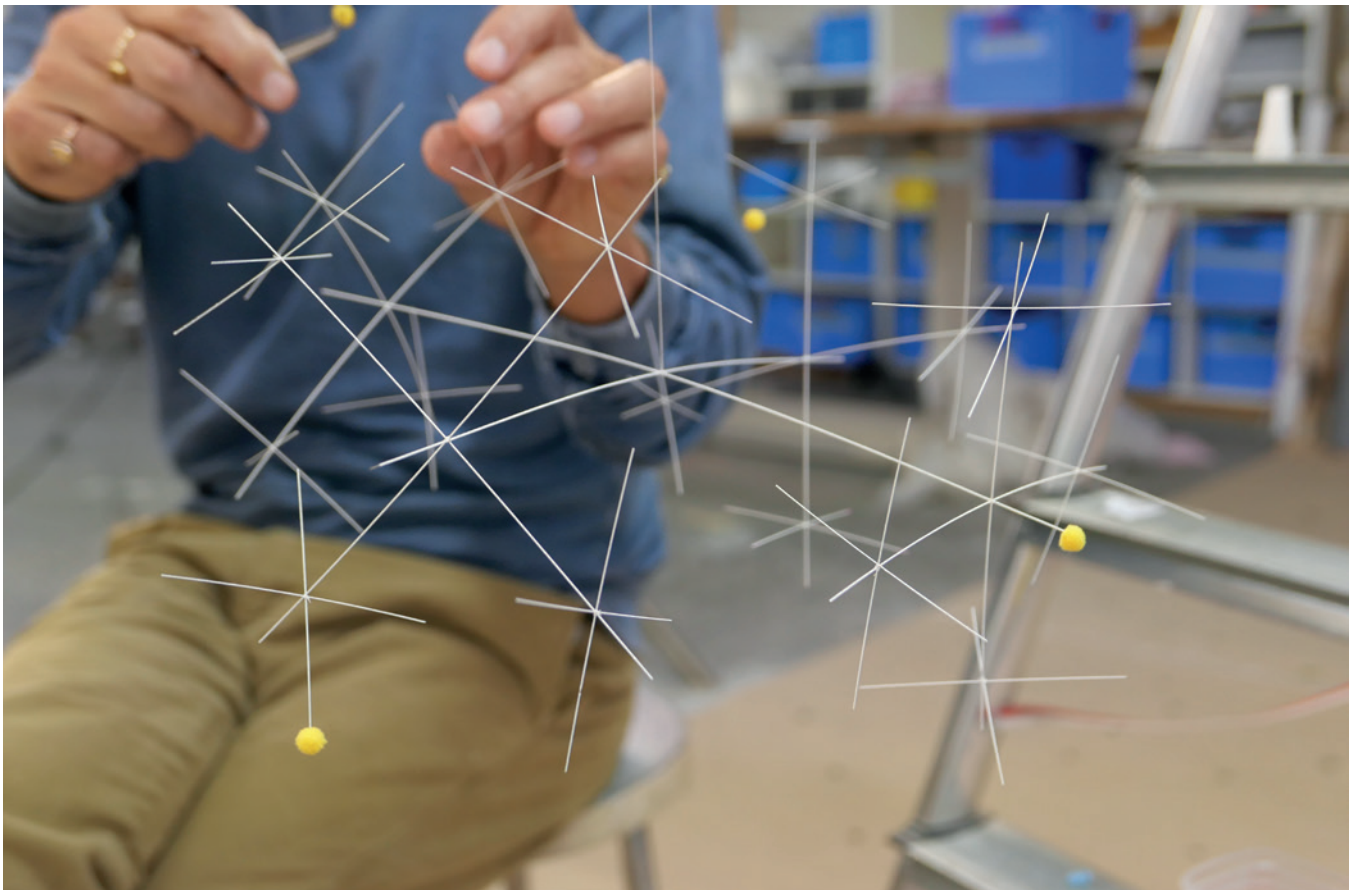
Je me définis comme sculpteur parce que c'est un joli mot. Je donne comme sens au mot « sculpteur » celui qui travaille avec l'espace et pas nécessairement celui qui modèle ou donne forme à une matière. Il y a dans la mise en œuvre de la sculpture, comme dans celle du dessin, une spontanéité, une immédiateté que j'aime, quelque chose de direct. Peu importe la technique, je conçois mes œuvres comme tridimensionnelles, même s'il s'agit d'un cadre suspendu au mur, même si la troisième dimension se résume à quelques millimètres. Pour ce qui est de créer à la main, ce n'est pas un choix. Je pense les projets tout en les construisant. Le travail manuel permet certainement une autre réflexion, une implication différente. Peut-être que ce rapport manuel à la technique implique une sorte de créativité, ne serait-ce que par sa maladresse ?





Papier de Provence (détail), 2018





Catalogue

Disponible
en janvier 2024

Dépassant volontairement le cadre strict du catalogue, la publication consacrée à Lionel Estève à l'occasion de son exposition personnelle au MACS rend compte de la particularité de sa pratique artistique fondée entre autres sur l'apprentissage (de nouvelles techniques par exemple) et l'autonomie. Cette méthode de travail, faite d'essais et de gestes répétés, aboutit parfois à la réalisation d'installations monumentales, comme c'est le cas dans l'exposition *Les Saisons*. En dévoilant des photographies inédites de son atelier dans le Sud de la France, de la rivière où il glane des pierres, de son atelier bruxellois, du montage de l'exposition et enfin, des œuvres une fois installées au sein de l'espace du musée, ce livre propose un voyage autour de la construction d'une œuvre et dévoile l'envers du décor afin de mieux saisir la poésie et la délicatesse de l'œuvre de Lionel Estève.

Cette publication comprend un entretien avec l'artiste par Denis Gielen, commissaire de l'exposition.



Agenda des activités*

*Événements et dates à confirmer

Infos et réservations

En ligne : www.mac-s.be/fr/reservations

Par téléphone : +32 (0)65 613 902

Par mail : reservations@grand-hornu.be

LES RENCONTRES QUOTIDIENNES

Visites guidées gratuites du mardi au vendredi à 14h
et le dimanche à 11 et 14h

Bain sonore

28 novembre

Bain sonore au son de gongs tibétains dans l'exposition *Les Saisons*

Atelier Baz'art

7 janvier, 4 février, 3 mars

Ateliers pratiques destinés aux enfants et proposant, selon la date, une initiation à la photo, à la sculpture ou à la confection de bijoux

Jeudis des familles

Journées destinées aux familles chaque jeudi des vacances
Visites guidées suivies d'ateliers : composition florale, anthotype, mobiles

Noël au Grand-Hornu

27, 29 décembre et 3, 5 janvier

Balades contées, compositions florales sur toile, customisation de boules de Noël...

Atelier céramique

14 janvier

Initiation à la céramique en compagnie d'Olivia Mortier, artiste-céramiste

Stage de Carnaval

Stage pluridisciplinaire

9-12 ans

Visite à destination des malvoyants

Lancement du catalogue / conférence du commissaire

Février

À l'occasion du lancement du catalogue de Lionel Estève, conférence de Denis Gielen, commissaire de l'exposition

Navettes de l'art

MACS / Tripostal (Lille)

Visite du MACS (*Honeyguides and Milk Teeth / Les Saisons*) et du Tripostal (*Au bout de mes rêves* - collection Vanhaerents) en compagnie d'un guide

Navette de l'art

MACS / Marais d'Harchies

10 mars

Visite des expositions *Jochen Lempert. Honeyguides and Milk Teeth / Lionel Estève. Les Saisons* au MACS suivie d'une balade aux marais d'Harchies en compagnie d'un guide nature. Découverte des oiseaux hivernants

Visite guidée par les artistes

Jochen Lempert / Lionel Estève

Finissage

17 mars

EN CE MOMENT

Au MACS | Jochen Lempert

Honeyguides and Milk Teeth

12.11.23 > 17.03.24

Au CID | Home Made

Créer, Produire, Habiter

15.10.23 > 11.02.24

PROCHAINEMENT

Au CID | Superpower Design

24.03 > 25.08.24

Au MACS | Orla Barry

21.04 > 01.09.24

Au MACS | Ariane Loze

21.04 > 01.09.24

Au CID | Autofiction

06.10.24 > 16.02.25

Au MACS | Daniel Turner

06.10.24 > 09.03.25

Informations pratiques

Site du Grand-Hornu

Rue Sainte-Louise, 82

B-7301 Hornu (à proximité de Mons)

Tél. : +32 (0)65/65.21.21

Mail : info.macs@grand-hornu.be

CONTACT

Service de la communication :

Maïté Vanneste

Tél. : +32 (0)65/61.38.53

Mail : maite.vanneste@grand-hornu.be

Contact presse :

Club Paradis

Micha Pycke

Tél. : +32 (0)486.68.00.70

Mail : micha@clubparadis.be

www.mac-s.be